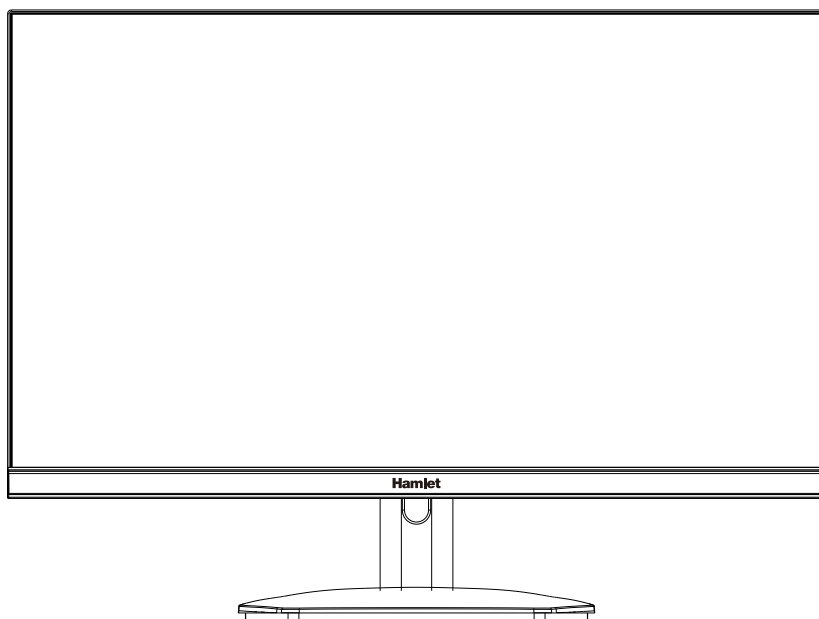


Hamlet

Manuale dell'utente



Full HD Monitor HM27JF-V



Prima di utilizzare questa macchina, leggere attentamente il manuale e conservarlo per riferimento futuro. Colore e aspetto possono variare a seconda del modello specifico del prodotto. Le specifiche sono soggette a modifiche future per migliorare le prestazioni senza preavviso.

Sommario

- Avvertimento! Importanti istruzioni di sicurezza 1
- Accessori 3
- Installazione della base 3
- Regola l'angolo 3
- Collegamento via cavo 4
- Pannello di controllo..... 4
- Utilizzo del menu OSD 5
- Altro 7
- Aiuto 7
- Licenza..... 7

Avvertimento! Importanti istruzioni di sicurezza

Si prega di leggere attentamente il contenuto corrispondente della marcatura sul prodotto acquistato prima di installare e utilizzare il prodotto.



Avvertimento



RISCHIO DI SCOSSE ELETTRICHE NON APRIRE

ATTENZIONE: NON RIMUOVERE IL COPERCHIO PER RIDURRE IL RISCHIO DI SCOSSE ELETTRICHE. Non ci sono parti riparabili dall'utente all'interno. Assicurarsi che le riparazioni vengano eseguite da personale di assistenza qualificato.



Questo simbolo significa che all'interno è presente una tensione pericolosamente alta. Qualsiasi forma di contatto con qualsiasi parte all'interno del prodotto è pericolosa.



Questo simbolo ricorda le importanti istruzioni fornite con il funzionamento e la manutenzione di questo prodotto.

- * Le fessure e i fori nel telaio e nella parte posteriore e inferiore sono progettati per fornire la ventilazione necessaria.
Non bloccare o coprire queste fessure e fori per garantire il funzionamento di questa macchina e per evitare che si surriscaldi.
Non coprire fessure e fori con panni o altri materiali.
Non posizionare la macchina su letti, divani, tappeti o altre superfici simili per evitare l'intasamento di dette fessure e fori.
Non posizionare questa macchina in spazi ristretti (ad es. librerie o armadi a muro) a meno che non sia fornita un'adeguata ventilazione.
Tra il prodotto e la parete deve essere mantenuto uno spazio di 10 cm.
- * Non posizionare questa macchina vicino o sopra riscaldatori elettrici o radiatori, o in luoghi esposti alla luce solare diretta.
- * Non posizionare oggetti che generano calore (come candele, posacenere, incenso, gas infiammabili o sostanze esplosive, ecc.) vicino al prodotto.
- * Non posizionare contenitori pieni d'acqua su questa macchina in quanto ciò potrebbe causare incendi o scosse elettriche.
- * Non esporre il prodotto a sostanze oleose o agenti chimici, poiché ciò potrebbe causare la corrosione dell'involucro del prodotto.
- * Non esporre questa macchina alla pioggia o vicino all'acqua (ad es. vicino a una vasca da bagno, un lavandino, un lavello della cucina o lavello della biancheria, in un seminterrato umido o vicino a una piscina).
Se la macchina si bagna accidentalmente, scollegare immediatamente il cavo di alimentazione o l'adattatore di alimentazione, quindi contattare immediatamente un rivenditore autorizzato per ulteriore assistenza.
Quando si pulisce il monitor, assicurarsi di utilizzare un panno morbido e asciutto che non contenga sostanze volatili. Prima della pulizia, assicurarsi di scollegare il cavo di alimentazione o l'adattatore di alimentazione.
- * Non sovraccaricare le prese a muro, le prolunghe o le prese elettriche integrate in quanto ciò potrebbe causare incendi o scosse elettriche.
- * Il cavo di alimentazione o l'adattatore di alimentazione devono essere collocati in un luogo in cui non venga calpestato o schiacciato da oggetti sopra o accanto ad esso, e prestare particolare attenzione all'alimentatore, alle prese integrate e all'uscita della macchina.
- * Per proteggere meglio questa macchina in caso di fulmini o quando viene lasciata incustodita o inutilizzata per lungo tempo, scollegare il cavo di alimentazione o l'adattatore di alimentazione e scollegare l'antenna o il sistema di cavi.
In questo modo si evitano danni alla macchina durante un temporale o in caso di sovratensione sulla linea di alimentazione.
- * Prima di collegare il cavo di alimentazione all'adattatore o all'interfaccia di alimentazione del monitor (in base allo stile effettivo del prodotto), assicurarsi che l'alimentazione locale soddisfi i requisiti dell'adattatore di alimentazione o della tensione di ingresso del monitor.
- * Assicurarsi di non inserire oggetti metallici nei fori di questa macchina, altrimenti potrebbe causare scosse elettriche.
- * Non toccare l'interno di questa macchina per evitare scosse elettriche. Solo i tecnici qualificati possono aprire il coperchio di questa macchina.
- * Assicurarsi che la spina del cavo di alimentazione o l'adattatore di alimentazione possano essere inseriti saldamente nella presa. Quando si scollega il cavo di alimentazione, assicurarsi di afferrare saldamente la spina di alimentazione o l'adattatore di alimentazione e scollegarlo dalla presa.
- * Non toccare il cavo di alimentazione o l'adattatore di alimentazione con le mani bagnate.
- * Se la macchina non funziona normalmente, soprattutto se emette suoni o odori insoliti, scollegare immediatamente la presa di corrente e contattare un rivenditore autorizzato o un centro di assistenza per ulteriore assistenza.

Avvertimento! Importanti istruzioni di sicurezza

- * Se si prevede di lasciare il monitor inutilizzato per un lungo periodo di tempo, o se si sta per assentarsi da casa (soprattutto se ci sono bambini, anziani o persone con disabilità lasciate sole), assicurarsi di scollegare la spina di alimentazione o alimentatore dalla presa.
La polvere accumulata può causare scintille e calore dal cavo di alimentazione o dall'adattatore di alimentazione o causare il deterioramento dell'isolamento del cavo di alimentazione o dell'adattatore di alimentazione, provocando scosse elettriche, perdite o incendi.
- * Dopo che il monitor è stato spostato da un luogo a bassa temperatura a un'area calda, attendere prima di accenderlo, in modo che la condensa all'interno del monitor possa dissiparsi
- * La tensione di alimentazione sarà contrassegnata sul retro del monitor, DC 12 V.
- * Se si prevede di installare questo prodotto in ambienti polverosi, ad alta o bassa temperatura, ad alta umidità, contenenti sostanze chimiche e in luoghi di utilizzo 24 ore su 24 (come aeroporti o stazioni ferroviarie, ecc.), accertarsi di contattare un centro di assistenza autorizzato per ulteriori assistenza. In caso contrario, il monitor potrebbe subire gravi danni.
- * Assicurarsi di utilizzare solo spine e prese adeguatamente messe a terra. Una messa a terra insufficiente può causare scosse elettriche o danni alle apparecchiature. (solo per apparecchiature di Classe I)
- * Per scollegare l'alimentazione dal dispositivo, il cavo di alimentazione o la spina dell'adattatore di alimentazione devono essere scollegati dalla macchina, in modo che il cavo di alimentazione o la spina dell'adattatore siano facilmente accessibili.
- * Ai bambini è vietato arrampicarsi su questo prodotto.
- * Tenere le parti accessorie fuori dalla portata dei bambini.
- * Non installare questo prodotto in un luogo instabile, come uno scaffale traballante, un pavimento inclinato o un luogo soggetto a vibrazioni esterne.
- * Non far cadere il prodotto e non sottoporlo a urti. Se il prodotto è danneggiato, scollegare l'alimentazione e contattare il centro di assistenza in tempo utile per ulteriore assistenza.

ATTENZIONE

Rischio di esplosione se la batteria viene sostituita con una di tipo errato

- * Sostituzione di una batteria con un tipo errato che può vanificare una protezione (ad esempio, nel caso di alcuni tipi di batterie al litio);
- * smaltimento di una batteria nel fuoco o in un forno caldo, oppure frantumazione o taglio meccanico di una batteria, che può provocare un'esplosione;
- * lasciare una batteria in un ambiente circostante a temperatura estremamente elevata che può provocare un'esplosione o la fuoriuscita di liquidi o gas infiammabili;
- * Una batteria sottoposta a una pressione dell'aria estremamente bassa che potrebbe provocare un'esplosione o la fuoriuscita di liquidi o gas infiammabili.



INFORMAZIONI AGLI UTENTI

ai sensi del Decreto Legislativo N° 49 del 14 Marzo 2014

"Attuazione della Direttiva 2012/19/UE sui rifiuti di apparecchiature elettriche ed elettroniche (RAEE)"

Il simbolo del cassonetto barrato riportato sull'apparecchiatura indica che il prodotto alla fine della propria vita utile deve essere raccolto separatamente dagli altri rifiuti. L'utente dovrà, pertanto, conferire l'apparecchiatura integra dei componenti essenziali giunta a fine vita agli idonei centri di raccolta differenziata dei rifiuti elettronici ed elettrotecnici, oppure riconsegnarla al rivenditore al momento dell'acquisto di nuova apparecchiatura di tipo equivalente, in ragione di uno a uno, oppure 1 a zero per le apparecchiature aventi lato maggiore inferiore a 25 cm. L'adeguata raccolta differenziata per l'avvio successivo dell'apparecchiatura dimessa al riciclaggio, al trattamento e allo smaltimento ambientale compatibile contribuisce ad evitare possibili effetti negativi sull'ambiente e sulla salute e favorisce il riciclo dei materiali di cui è composta l'apparecchiatura. Lo smaltimento abusivo del prodotto da parte dell'utente comporta l'applicazione delle sanzioni amministrative di cui al D.Lgs n. 49 del 14 Marzo 2014.

Temperatura di esercizio: -10°C - 35°C

Questa apparecchiatura è conforme ai limiti di esposizione alle radiazioni stabiliti per l'ambiente non controllato. Questa apparecchiatura deve essere installata e utilizzata con una distanza minima di 20 cm tra il radiatore e il corpo.



Careca Italia spa dichiara che questo prodotto è conforme alla Direttiva 2014/30/UE, Direttiva 2014/35/UE, Direttiva 2009/125/CE, Direttiva (UE) 2017/1369, Direttiva 2011/65/UE e successivi aggiornamenti. Il testo completo della dichiarazione di conformità UE è disponibile presso il seguente indirizzo internet: <http://www.hamletcom.com>

Informazioni sulla Garanzia

Il prodotto è fornito con garanzia di 3 anni dal momento dell'acquisto.

Supporto e Assistenza


Per ottenere ulteriori informazioni tecniche o richiedere assistenza potete consultare il sito Hamlet alla pagina

<http://www.hamletcom.com/support.aspx>

Qualora il sito web non abbia risolto il vostro problema o le informazioni ricevute non fossero esaustive, potete contattare direttamente Hamlet all'indirizzo e-mail support@hamletcom.com.

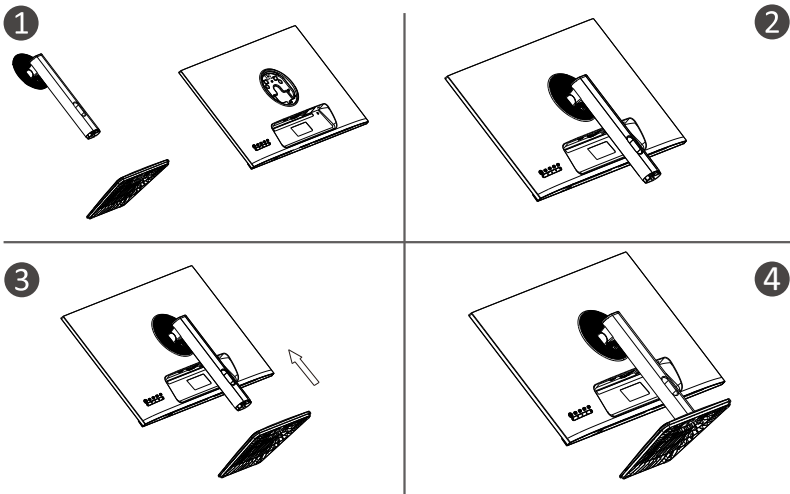
Accessori

- 1. Controllare che tutti gli articoli siano inclusi nel set del monitor; in caso di mancanza di articoli, contattare tempestivamente il rivenditore.
- 2. Il colore e la forma dell'articolo possono variare a seconda del modello.
- 3. I cavi forniti possono variare a seconda del prodotto acquistato..

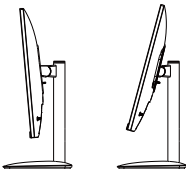
Manuale	 Manuale d'uso per Monitor	
Cavo	Cavo HDMI	Si applica solo ai monitor con porte HDMI. Non tutti i modelli sono dotati di cavo HDMI, è possibile acquistare questo accessorio separatamente.
Altri	Adattatore	

Installazione della base

(*Le funzioni del monitor possono variare a seconda del modello, farà fede il prodotto effettivo)



Regola l'angolo






1. I disegni sono solo di riferimento e si prega di fare riferimento al monitor reale.
2. L'angolazione dello schermo può essere regolata in avanti di 5° e indietro di 15°, per una visione confortevole.
3. Fare attenzione a non toccare o premere l'area dello schermo quando si regola l'angolazione del monitor.

Collegamento via cavo

Le informazioni di configurazione sul retro del monitor variano a seconda del modello del prodotto.

Prima di collegare il prodotto, leggere quanto segue.

- 1. Prima di collegare il prodotto, verificare le due porte del cavo di segnale in dotazione, nonché la forma e la posizione delle porte sul prodotto e sui dispositivi esterni.
- 2. Prima di collegare il prodotto, assicurarsi di rimuovere il cavo di alimentazione o l'adattatore di alimentazione dal prodotto e dai dispositivi esterni per evitare danni al prodotto dovuti a cortocircuiti o sovracorrenti.
- 3. Dopo aver collegato correttamente tutti i cavi di segnale, collegare il cavo di alimentazione o l'adattatore di alimentazione al prodotto e ai dispositivi esterni.
- 4. Dopo aver completato il collegamento, leggere il manuale per familiarizzare con le caratteristiche del prodotto, le precauzioni e le altre informazioni necessarie per utilizzarlo correttamente.

 HDMI	HDMI: Utilizzo di un cavo HDMI per collegare la porta HDMI del prodotto alla porta HDMI OUT del PC.	 AURICOLARE	USCITA CUFFIE: collegare la presa USCITA CUFFIE con una cuffia.
 VGA	Ingresso segnale analogico PC	CC IN	DC IN 12V: utilizzare l'adattatore per accedere alla porta, l'alimentazione di questa interfaccia supporta solo DC 12 V, utilizzare l'adattatore corrispondente per accedere e consultare il centro di assistenza autorizzato per l'adattatore non originale.

Pannello di controllo

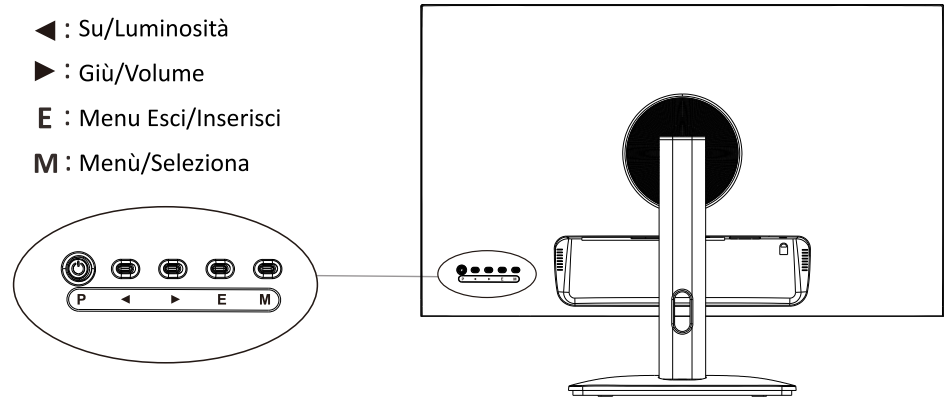
P : Standby/Spegni/Accendi

◀ : Su/Luminosità

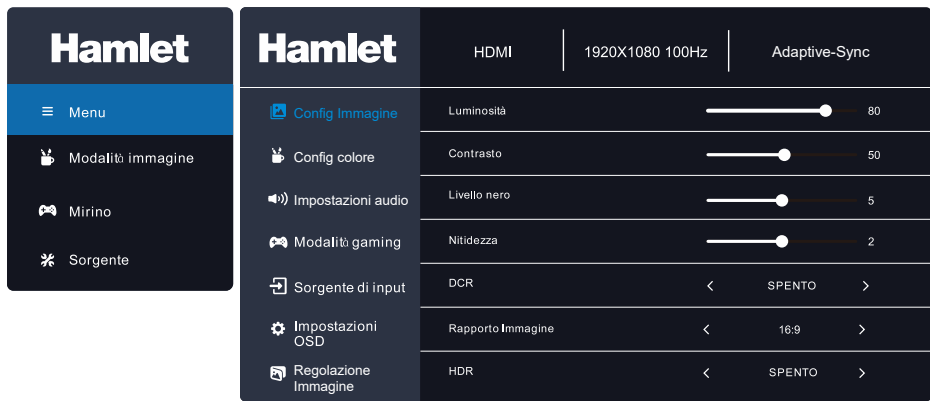
▶ : Giù/Volume

E : Menu Esci/Inserisci

M : Menù/Seleziona



Utilizzo del menu OSD



- 1. Per visualizzare il menu OSD, premere il pulsante con incisione sul retro del monitor.
- 2. Opzioni di configurazione premere i tasti sinistra/destra/su/giù.
- 3. Per tornare al menu precedente e selezionare una voce di menu, premere il tasto destro.
- 4. Per uscire dal menu OS, premere il tasto destro fino all'uscita.

Menu Principale	Sotto-menu	Opzioni	Descrizione
Config Immagine	Luminosità	0-100	Regola la luminosità dello schermo
	Contrasto	0-100	Regola il contrasto dello schermo
	Livello nero	0-10	/
	Nitidezza	0-4	/
	DCR	Spento/Accesso	Spegni/Accendi la funzione DCR
	Rapporto Immagine	Automatico, 16:9, 4:3	Imposta il rapporto d'aspetto
	HDR	Spento/Accesso	Spegni/Accendi la funzione HDR
Config colore	Modalità Immagine	Star dell'Energia /Standard/Film//Ufficio/FPS /RTS/CORSA/SRGB	Seleziona la Modalità Immagine
	Gamma	Spento/1,8/2,0/2,2/2,4	
	Luce Blu Bassa	Spento/Debole/Medio/Forte	Regola la luce blu bassa dello schermo
	Temperatura Colore	Caldo/Utente/Freddo/Normale	Regola la temperatura colore
	Rosso	0-100	Personalizza i componenti RGB
	Verde	0-100	
	Blu	0-100	

Utilizzo del menu OSD

Menu Principale	Sotto-menu	Opzioni	Descrizione
Impostazioni audio	Volume	0-100	Regola il volume audio
	Silenzioso	Spento/Accesso	/
Modalità Gaming	Adaptive-Sync	Spento/Accesso	/
	Tempo di risposta	Spento/Veloce/Estremo	/
	MPRT	Spento/Accesso	/
	Mirino	Spento/Icona1/Icona2/Icona3/Icona4	/
	Timer	Spento/15:00/30:00/45:00/60:00	/
	Tasso di aggiornamento	Spento/Sinistra in alto/Sinistra in basso/Destra in alto/Destra in basso	/
Sorgente di Input	Automatico	Spento/Accesso	/
	Selezione dell'Input	HDMI/VGA	Visualizza la selezione dell'input
Impostazioni OSD	Lingua	Inglese Spagnolo Francese Italiano Tedesco Ungherese Portoghese	Imposta la lingua dell'OSD
	Posizione orizzontale	0-100	Regola la posizione orizzontale
	Posizione verticale	0-100	Regola la posizione verticale
	Timeout	0-60	Imposta per quanto tempo rimane visualizzato l'OSD
	Trasparenza	0-100	Regola il valore di trasparenza dell'OSD
	DDC/CI	Spento/Accesso	/
	Spegnimento automatico	Spento/Accesso	/
	Ripristina	N/A	Ripristina le configurazioni dello schermo
Regolazione Immagine	Config automatico	/	/
	Colore automatico	/	/
	Posizione orizzontale	0-100	Può essere regolato solo in VGA
	Posizione verticale	0-100	
	Orologio	0-100	
	Fase	0-100	

Altro

Caratteristiche Plug and Play:

Questo monitor può essere installato su qualsiasi sistema Plug and Play compatibile.

L'interazione tra il monitor e il sistema informatico garantisce condizioni operative e impostazioni ottimali del monitor.

Nella maggior parte dei casi, l'installazione del monitor avviene automaticamente, a meno che l'utente non scelga un'altra impostazione.

Pixel morti accettabili:

Il display di questo prodotto è realizzato con un processo avanzato di semiconduttori con una precisione di oltre 1 ppm (parti per milione).

Tuttavia, alcuni pixel potrebbero essere troppo luminosi o neri durante la visualizzazione del rosso, del verde, del blu o del bianco; non si tratta di una cattiva qualità, ma di un utilizzo corretto!

Questa apparecchiatura è un'apparecchiatura IT di Classe B.

Al variare dell'angolo di osservazione dello schermo da parte dell'utente, la luce dei LED potrebbe essere visibile sul bordo della cornice del prodotto, ma questo fenomeno non è dannoso per il corpo umano e non influisce sulle caratteristiche e sulle prestazioni del prodotto.

Fabbricato in Cina

Importato e distribuito da:

Careca Italia s.p.a

Via Martiri della Libertà 66, 42019 Scandiano (RE), Italia



Per evitare possibili danni all'udito, limitare il tempo di ascolto a volumi elevati.

AVVERTENZA

Non posizionare mai un set di monitor in un luogo instabile. Un set di monitor potrebbe cadere, causando gravi lesioni personali o la morte.

Molte lesioni, soprattutto ai bambini, possono essere evitate adottando semplici precauzioni come:

1. Utilizzare armadi o supporti raccomandati dal produttore del set di monitor.
2. Utilizzare solo mobili che possano supportare in modo sicuro il set di monitor.
3. Assicurarsi che il set di monitor non sporga dal bordo del mobile di supporto.
4. Non posizionare il set di monitor su mobili alti (ad esempio, armadi o librerie) senza ancorare sia il mobile che il set di monitor a un supporto adatto.
5. Non posizionare il set di monitor su tessuti o altri materiali che potrebbero trovarsi tra il set di monitor e il mobile di supporto.
6. Educare i bambini sui pericoli di arrampicarsi sui mobili per raggiungere il set di monitor o i suoi comandi.

Se il tuo set di monitor esistente viene conservato e spostato, vanno applicate le stesse considerazioni di cui sopra.

Vite per montaggio a parete: M4 da 22-24 pollici, M6 da 28-70 pollici, MS da 75 pollici

Nota: non appendere ad un angolo per evitare il rischio di caduta.

Nota: quando si utilizza un supporto per il montaggio a parete, l'altezza di installazione non può superare i 2m.

Aiuto

Viene visualizzata una schermata vuota/Impossibile accendere il prodotto

1. Si prega di verificare se l'adattatore di alimentazione è collegato correttamente
2. Verificare se l'adattatore di alimentazione è normalmente collegato alla presa da 100-240 V CA
3. Verificare se le informazioni sul cavo di rilevamento del segnale sono visualizzate sullo schermo, verificare la connessione del cavo tra il PC e questo prodotto
4. Verificare se il cavo HDMI viene utilizzato per la connessione, se si collega il cavo HDMI dopo l'avvio del PC o scollegare e ricollegare il cavo HDMI durante l'utilizzo del PC, lo schermo potrebbe non visualizzare un'immagine perché alcune schede grafiche non possono emettere un segnale, in questo caso, riavviare il PC dopo aver collegato il cavo HDMI.

Licenza



I termini HDMI e HDMI High-Definition Multimedia Interface e il logo HDMI sono marchi o marchi registrati di HDMI Licensing LLC negli Stati Uniti e in altri paesi.

Hamlet

www.hamletcom.com
info@hamletcom.com

Imported by: **CARECA ITALIA SPA** Scandiano (RE) . Italy