



# **USB WIRELESS PRINT SERVER**

## **NETWORK INTERFACE FOR USB PRINTER SHARING**



### **Guida di Installazione Rapida**

HPS01NW

[www.hamletcom.com](http://www.hamletcom.com)

Gentile Cliente,

La ringraziamo per la fiducia riposta nei nostri prodotti. La preghiamo di seguire le norme d'uso e manutenzione: al termine del funzionamento di questo prodotto, La preghiamo di non smaltirlo tra i rifiuti urbani misti ma di effettuare per detti rifiuti una raccolta separata negli appositi raccoglitori di materiale elettrico/elettronico o di riportare il prodotto dal rivenditore che lo ritirerà gratuitamente



Informiamo che il prodotto è stato realizzato con materiali e componenti in conformità a quanto previsto dalle Direttive RoHS 2002/95/CE, 2002/96/CE, 2003/108/CE; dalla Direttiva RAEE 2003/96/CE, D. Lgs. 151/2005 e dalle seguenti Direttive CE:

Direttiva R&TTE 1999/5/EC

ETSI EN 300 328 v1.7.1: 2006

EN 301 489-17 v2.1.1: 2009, EN 301 489-1 v1.8.1: 2008

EN 55022: 2006+A1: 2007 Class B

EN 61000-3-2: 2006 + A1: 2009 + A2: 2009

EN 61000-3-3: 2008, EN 61000-4-2: 2009, EN 61000-4-3: 2006 + A1: 2008

EN 61000-4-4: 2004, EN 61000-4-5: 2006, EN 61000-4-6: 2009

EN 61000-4-11: 2004

Direttiva LVD 2006/95/EC

EN 60950-1: 2006 + A11: 2009



### **CE Mark Warning**

Questo dispositivo appartiene alla classe B. In un ambiente domestico il dispositivo può causare interferenze radio, in questo caso è opportuno prendere le adeguate contromisure.

La dichiarazione di conformità CE completa relativa al prodotto può essere richiesta contattando Hamlet all'indirizzo e-mail [info@hamletcom.com](mailto:info@hamletcom.com).

Le informazioni relative all'importatore per il suo paese sono disponibili nella sezione "chi siamo" del sito Hamlet all'indirizzo [www.hamletcom.com](http://www.hamletcom.com).

### **Marchi e variazioni**

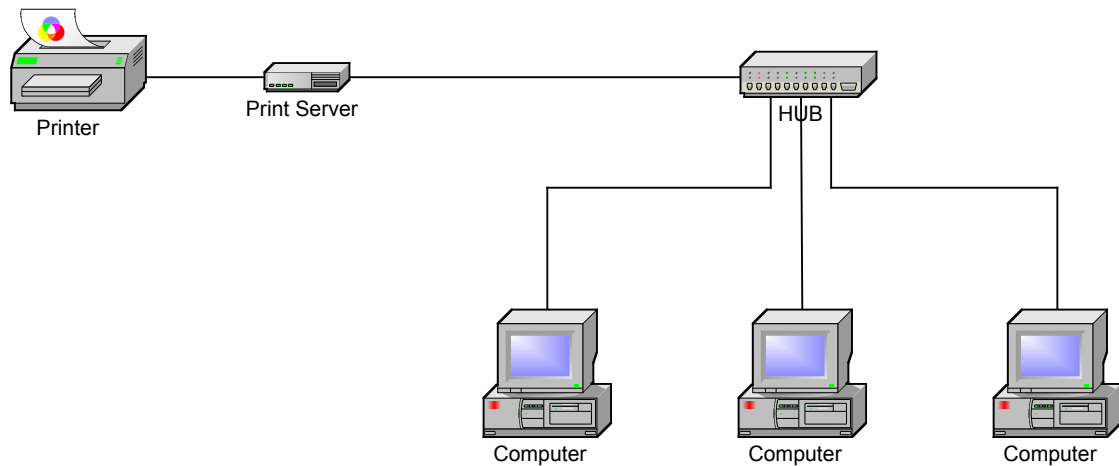
Tutti i marchi e nomi di società menzionati in questo manuale sono usati a solo scopo descrittivo ed appartengono ai rispettivi proprietari.

Il materiale contenuto nel presente manuale ha scopo puramente informativo e può essere modificato senza preavviso. Le specifiche e le caratteristiche esteriori del prodotto sono indicative e possono variare senza obbligo di preavviso.

## Prima di iniziare, dovrete preparare i seguenti elementi

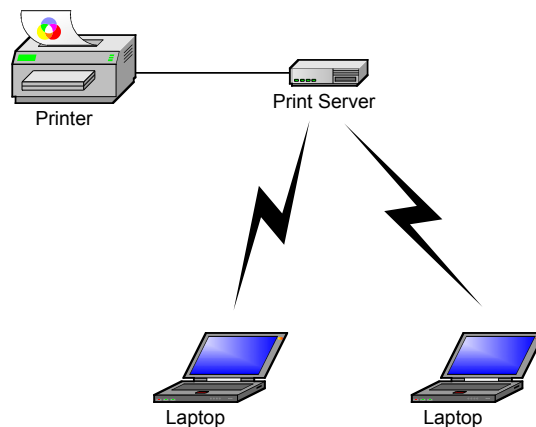
- Un PC con sistema operativo Windows e CD per il setup del print server
- Una stampante (non-GDI/CAPT)
- Un cavo per la stampante
- Un HUB o un Access Point 802.11b/g/n (opzionale)

## Esempio di rete cablata con Print Server

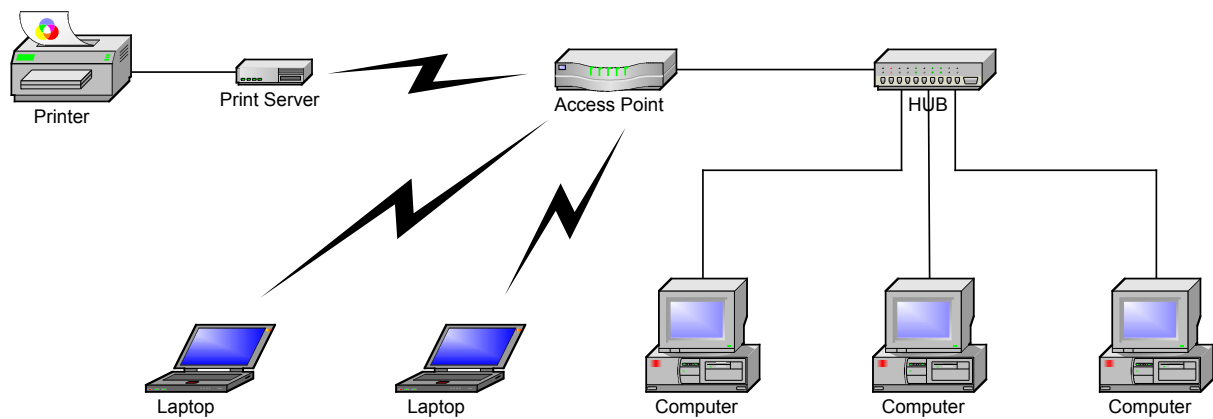


## Esempio di rete wireless con Print Server

Modalità Ad-Hoc (Peer to Peer) – Impostazione predefinita



## Modalità Infrastruttura (Access Point)



## Impostazioni predefinite

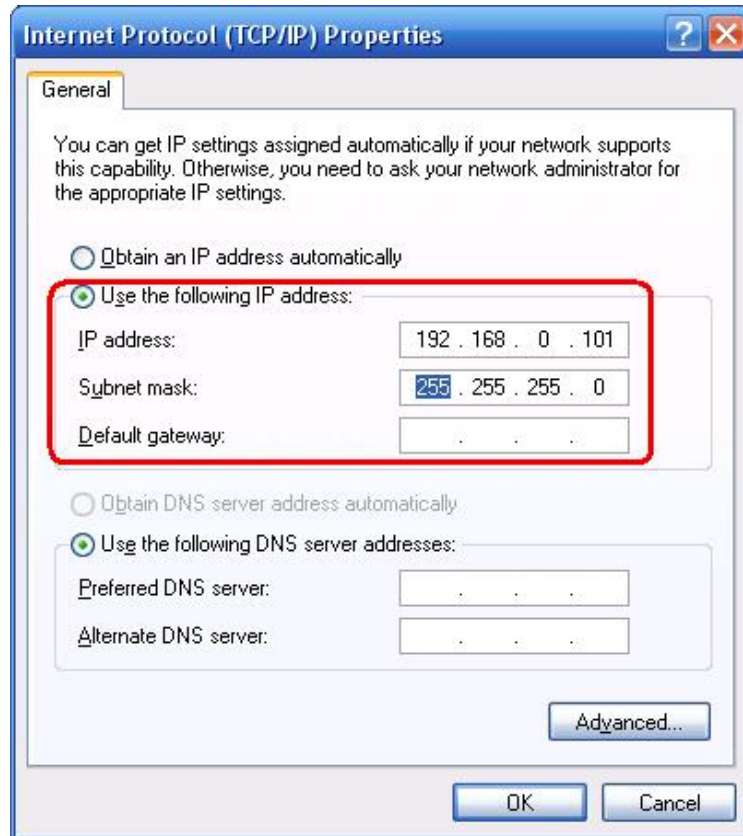
- Password:
- Modalità Wireless: Ad-Hoc (Peer-to-Peer)
- Canale: 6
- SSID: WLAN-PS
- Indirizzo IP: 192.168.0.10
- Subnet Mask: 255.255.255.0

## Installazione Hardware

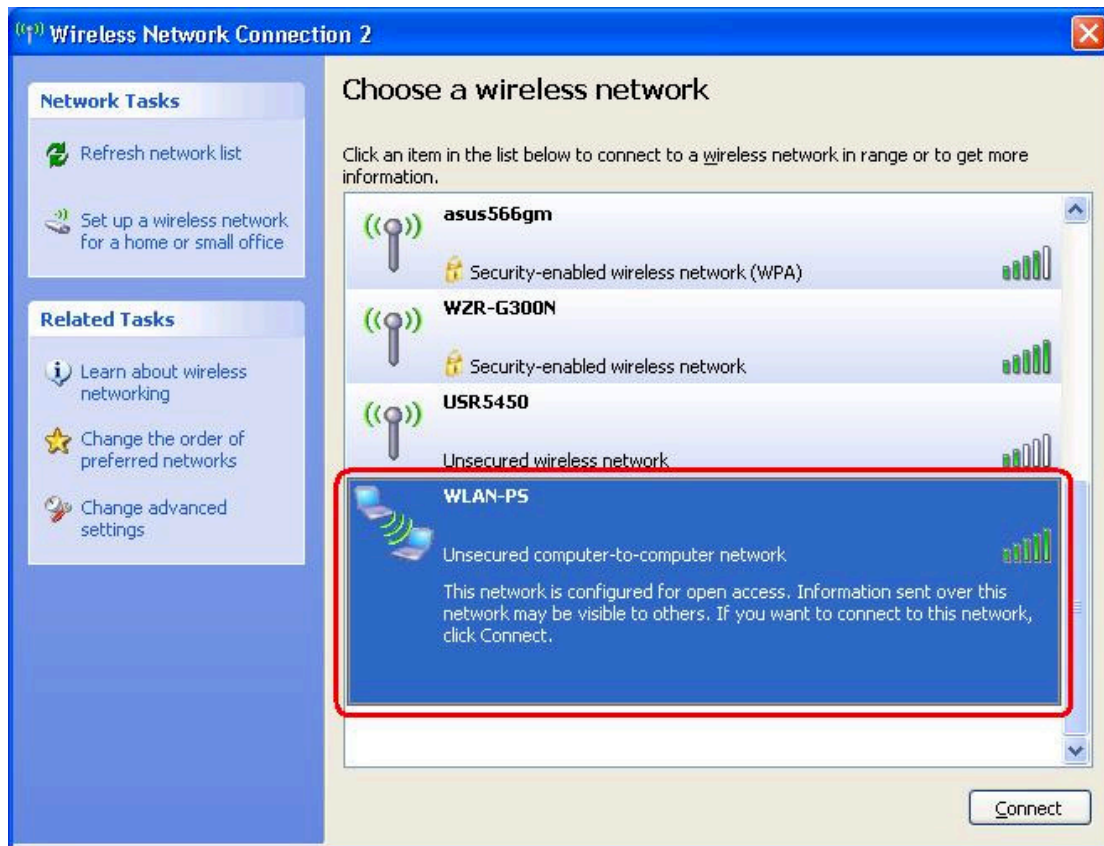
1. Spegnete la stampante.
2. Collegate il print server alla vostra stampante tramite il cavo della stampante.
3. Accendete la stampante.
4. Inserite l'alimentatore AC nel connettore di alimentazione del print server.
5. Attendete 40 secondi finché il print server non avrà completato la procedura di avvio.

## Preparate il computer per collegare il Print Server Wireless (Modalità Wireless Ad-Hoc)

1. Specificate un indirizzo IP corretto per il vostro adattatore di rete wireless, ad esempio 192.168.0.101.



2. Trovate il Print Server wireless attraverso Windows Zero Configuration o l'utility fornita dal produttore del vostro adattatore wireless. Quindi fate click su **Connetti**.



Oppure potete utilizzare la funzione **WPS** per impostare velocemente una rete wireless protetta senza dover configurare manualmente le impostazioni di sicurezza.

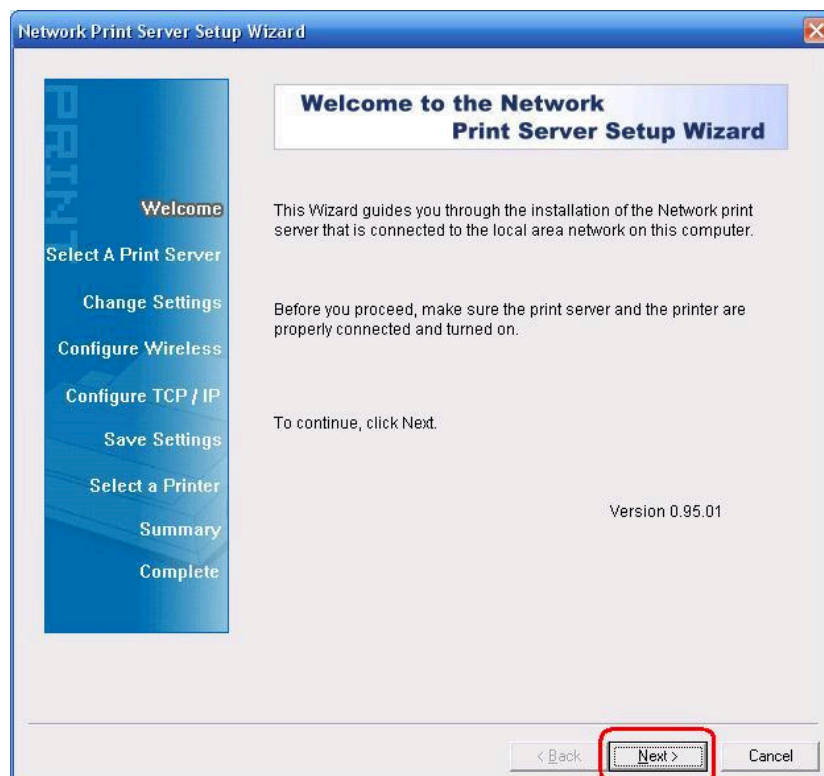
1. Premete il pulsante **WPS** in ognuna delle periferiche wireless e nell'access point entro tre secondi, l'indicatore LED WLAN della periferica si spegnerà.
2. Attendete due minuti per trovare un'altra periferica che ha la funzione WPS attivata. I due dispositivi si collegano e configurano una rete protetta da soli.

## Installazione del Software

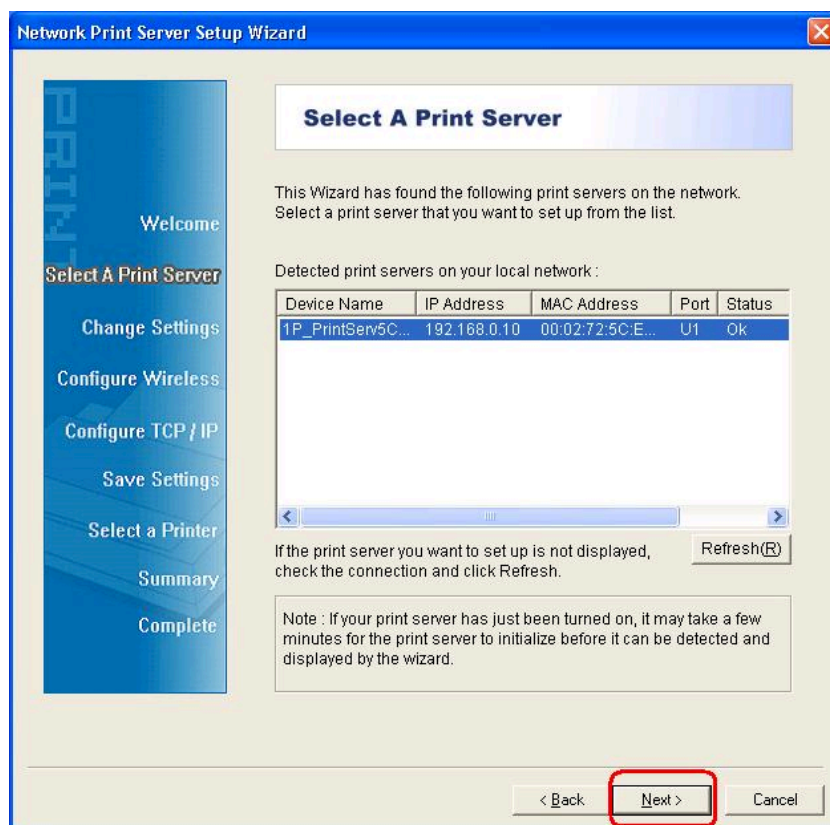
1. Per abilitare la comunicazione di rete con il print server, il vostro computer deve avere un indirizzo IP corretto, ad esempio 192.168.0.101 (l'indirizzo IP predefinito del print server è 192.168.0.10)
2. Inserite il CD di installazione nell'unità CD, apparirà la seguente schermata.



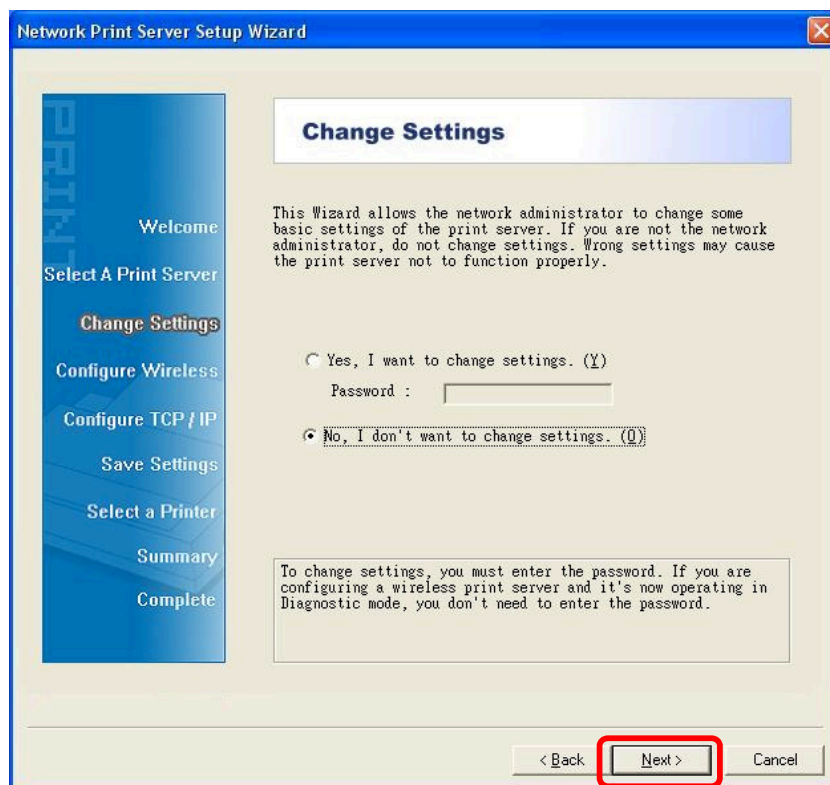
3. Selezionate **Setup Wizard** per installare il print server e configurare la stampante.
4. Premere **Avanti**, la procedura rileverà automaticamente il print server.



5. Nella finestra **Select A Print Server**, selezionate il print server che volete configurare e cliccate su **Avanti**.



6. Nella finestra **Change Settings**, selezionate **No** o **Yes**:





Selezionate **No** se volete che il print server utilizzi l'indirizzo IP e le impostazioni predefinite:

- Password:
- Modalità Ad-Hoc
- Canale: 6
- SSID: WLAN-PS
- Crittografia: nessuna
- DHCP client: Off
- Indirizzo IP: 192.168.0.10
- Subnet Mask: 255.255.255.0

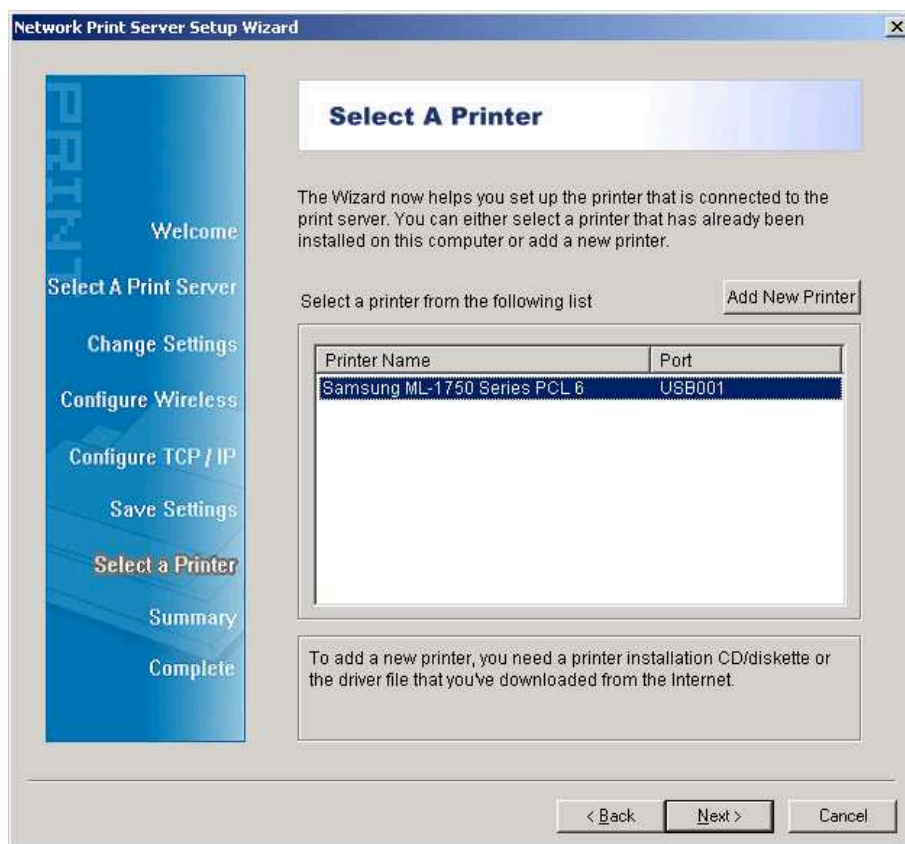
Oppure selezionate **Yes** se desiderate cambiare le impostazioni wireless o assegnare un indirizzo IP statico al print server:

- Nella schermata **Basic Wireless Settings**, selezionate **Communication Type** in base alle impostazioni della vostra rete:
  - Infrastructure
  - Ad-Hoc
- Inserite il nome **SSID** della vostra rete wireless.
  - **Channel (canale)**: opzionale
  - **Data Transmit Rates (velocità di trasmissione)**: selezionate Auto o altro
  - **Transmit Mode (modalità di trasmissione)**: selezionate Auto o altro
- Nella finestra **Wireless Security**, abilitate o disabilitate la crittografia WEP/WPA/WPA2 e configuratela in base alla vostra rete wireless quindi cliccate su **Avanti**.
- Nella schermata **TCP/IP Settings**, specificate un indirizzo IP fisso o dinamico per il print server, un indirizzo IP fisso è consigliato. Premete **Avanti**.

**Nota:**

L'indirizzo IP del print server deve essere nella stessa subnet della scheda di rete.

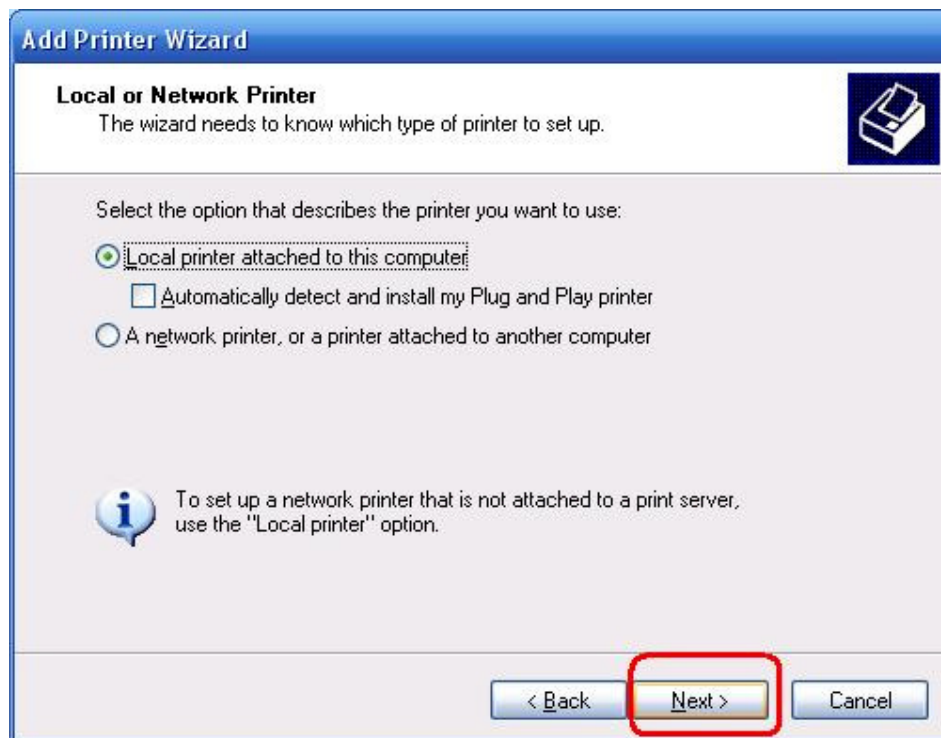
7. Nella finestra **Select A Printer**, selezionate una stampante già configurata dalla lista, premete **Avanti**, **Avanti** e quindi **Fine** per completare l'installazione. Oppure selezionate **Add New Printer** se il print server è collegato ad una stampante che non è stata precedentemente installata e quindi non compare nell'elenco.



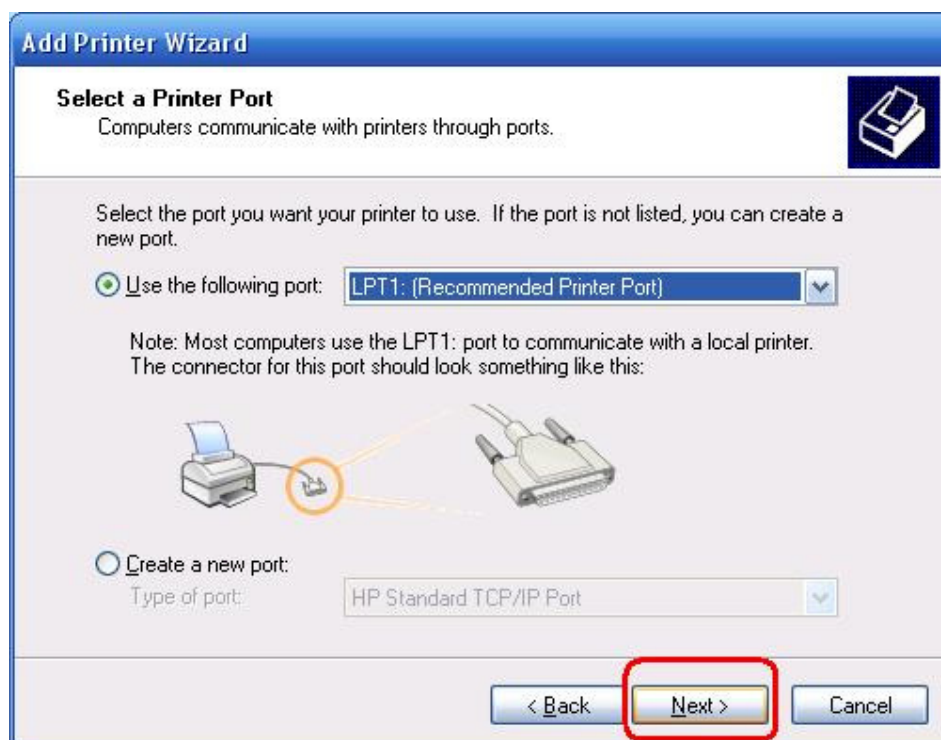
8. Cliccate su **Add New Printer** per lanciare il **Windows Add Printer Wizard**.



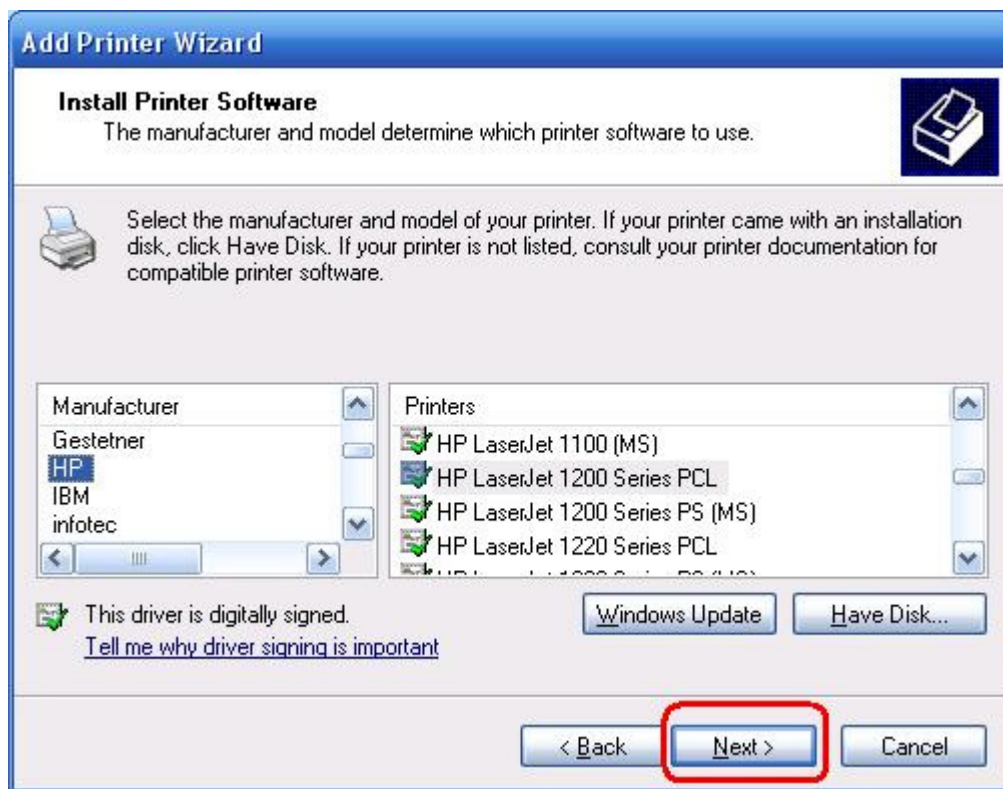
9. Cliccate su **Avanti** e selezionate **Local Printer**, assicurandovi che l'opzione **Automatically detect and install my Plug and Play printer** non sia selezionata. Quindi cliccate su **Avanti**.



10. Assicuratevi che **Use the following port** sia selezionato, quindi scegliete **LPT1: (Recommended Printer Port)** dal menu a tendina. Quindi cliccate **Avanti**.

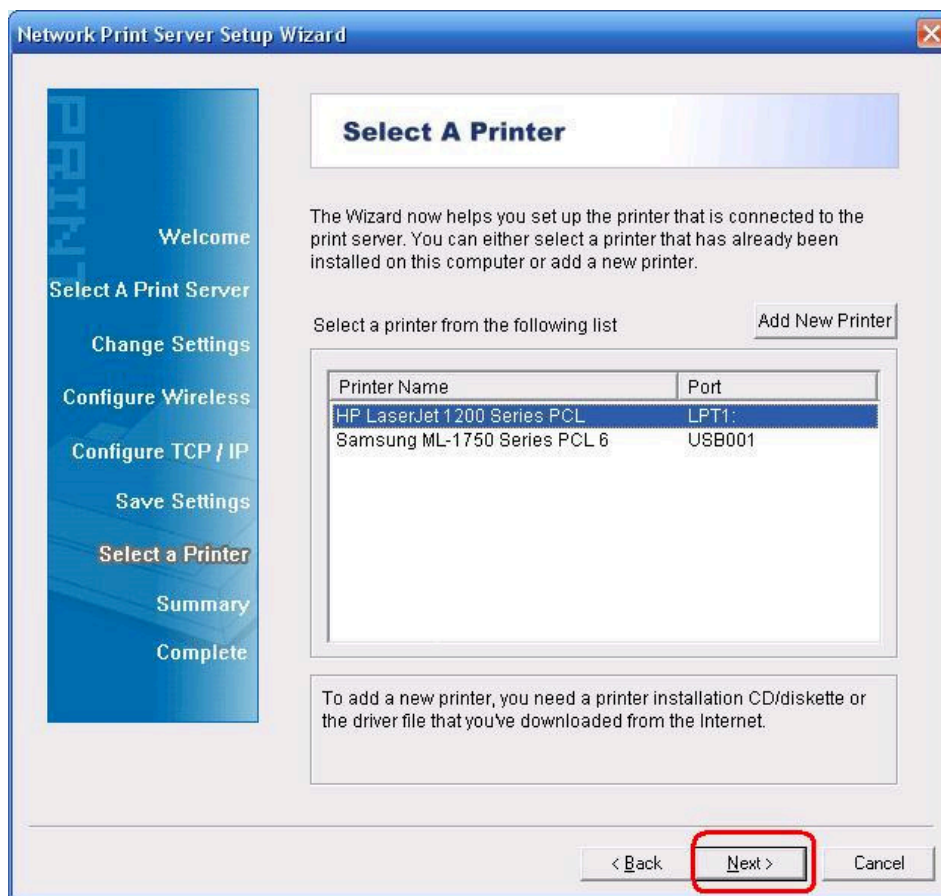


11. Selezionate **Manufacturer** e **Printer** dagli elenchi di driver della stampante. Quindi cliccate su **Avanti** per proseguire.

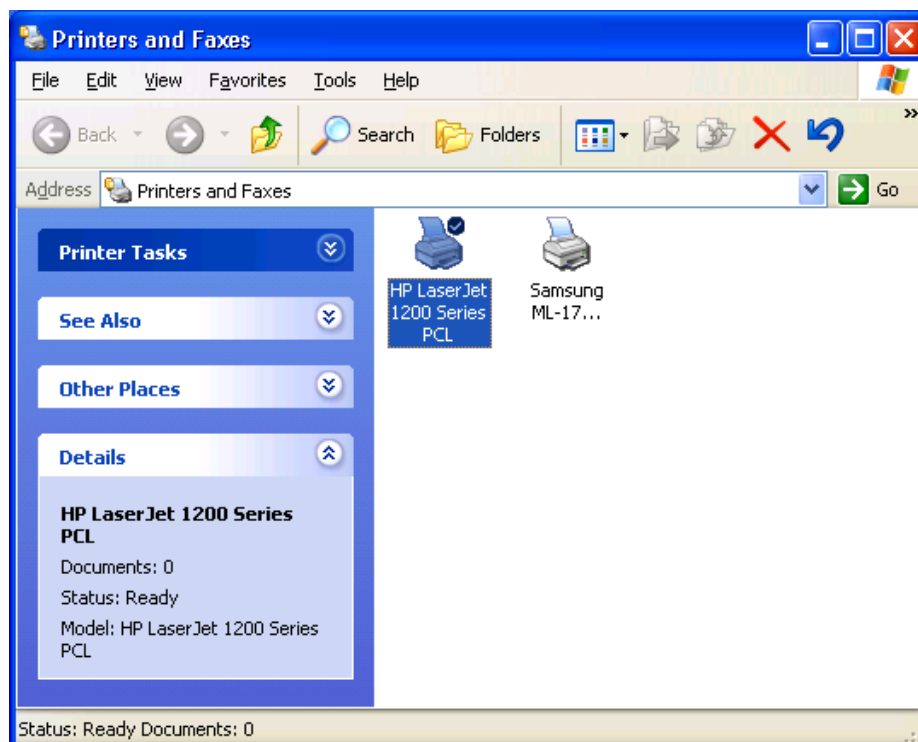


12. Se i driver della stampante sono già installati, vi verrà chiesto se tenerli o sostituirli. Cliccate su **Avanti**. Fornite un nome per la stampante e scegliete se impostarla come stampante predefinita. Quindi cliccate su **Avanti**.
13. Scegliete se condividere la stampante con gli altri utenti della rete, stampare una pagina di prova ecc. Selezionate l'opzione e cliccate su **Avanti**, quindi su **Fine**.

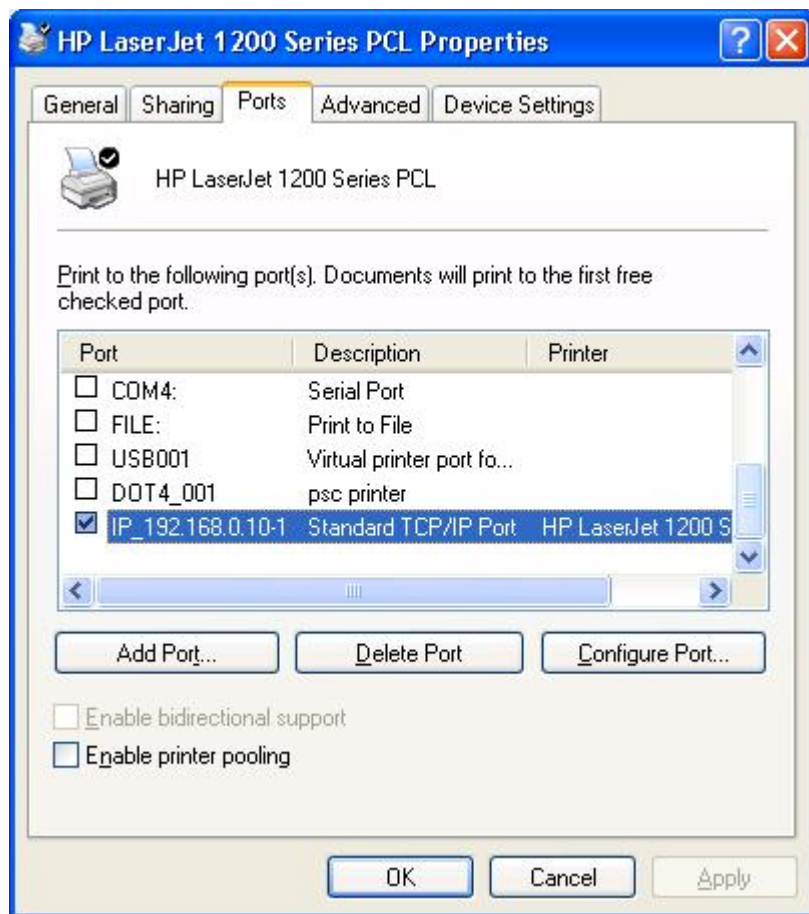
14. Terminate l'installazione selezionando la stampante installata dall'elenco **Select a Printer** e cliccate su **Avanti > Fine**.



15. Dal vostro desktop cliccate sul pulsante **Start > Stampati e Fax** e selezionate la stampante installata.



16. Cliccate con il tasto destro e selezionate **Proprietà > Porte** e verificate che compaia la porta del print server.



17. Selezionate la scheda **Generale**, quindi cliccate su **Stampa pagina di prova** per verificare l'installazione.
18. L'operazione è completata.

**Nota:**

Se volete installare più print server, ripetete l'operazione riavviando l'installazione guidata dal menu **Start > All Programs > Network Print Server > Standard TCP/IP Printer Port > PSWizard**.

## Come creare un porta print server manualmente?

1. Dal menu Start di Windows selezionate: **Start > Tutti i programmi > Accessori > Utilità di sistema > Pannello di controllo > Hardware e Suoni > Stampanti.**
2. Individuate l'icona della stampante installata, fate click col tasto destro e selezionate **Proprietà > Porte > Aggiungi Porta > Porta Standard TCP/IP > Nuova Porta > Avanti.**
3. Inserite l'esatto indirizzo IP del print server che avete configurato. Premete **Avanti.**
4. Selezionate **Personalizza** e fate click su **Impostazioni.**
5. Scegliete **LPR** e inserite il nome della coda di stampa come **lp1.**
6. Cliccate **OK > Avanti > Fine** per completare la procedura.
7. Fate click su **Chiudi > Applica.**
8. La porta del print server è stata creata.

## Come conoscere le impostazioni correnti del server di stampa?

1. Inserite l'alimentatore AC nel connettore di alimentazione del print server.
2. Attendete 40 secondi finché il print server non avrà completato la procedura di avvio.
3. Premete il pulsante di reset per 8 secondi, e poi rilasciatelo.
4. Verrà stampata la pagina di prova con le impostazioni correnti del print server.